

Umsatzsteuer ID Prüfung

Übersicht

(EuroID, Euro ID, USt-IdNr, Ust IdNr, Umsatzsteuer-Identifikationsnummer, Umsatzsteuer Identifikationsnummer)

Mit dem IFW Modul **EuroID Prüfung** kann die Gültigkeit der Umsatzsteuer-Identifikationsnummer der Kunden geprüft werden. Die Prüfung erfolgt unter Verwendung der XML-RPC-Schnittstelle des [Bundeszentralamt für Steuern](#).

In der Grundeinstellung verhält sich die Prüfung folgendermaßen:

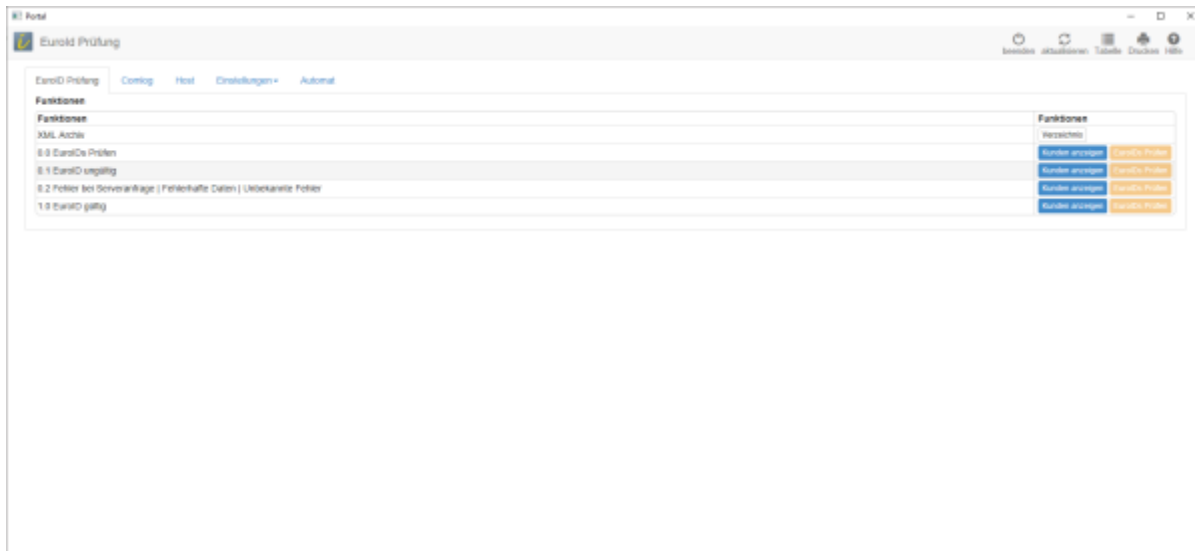
- Ist das Feld EuroID auf der Kundenmaske nicht leer, ist die Prüffunktion aktiv.
- Wird das Feld EuroID auf der Kundenmaske geändert und der Kunde gespeichert wird eine Prüfung ausgeführt (nur mit aktivem Host und Plugin).
- Eine Prüfung findet nicht statt, wenn die EuroID mit "DE" beginnt.
- Das Ergebnis der Prüfung wird im Kundenstamm neben der Spalte "Wae" angezeigt (nur mit aktivem Plugin).
- Es wird nur die Gültigkeit der EuroID geprüft. Es findet keine Prüfung auf die Kundenadresse statt. So sind ausländischen Leistungsempfänger mit inländischer Rechnungsstelle möglich.
- Je nach Systemeinstellung wird beim Erstellen eines Ausgangs-Belegs eine Warnung oder Sperre ausgelöst, wenn die EuroID ungültig ist. Das ist abhängig vom installierten Plugin.
- Ist die automatische Prüfung aktiv wird die EuroID der Kunden nach einiger Zeit erneut geprüft. Die Zeitspanne ist im Default auf 180 Tage eingestellt.
- Die Prüfungen können vom Administrator im Logbuch des Portals nachvollzogen werden.
- Die XML Antwortdatei zu jeder Anfrage wird ebenfalls archiviert.

Eine manuelle Prüfung können Sie hier, beim [Bundeszentralamt für Steuern](#) ausführen.

Funktionen

Starten Sie das Webportal indem Sie über den Menüpunkt **System| Module/Anbindungen** die Modulliste öffnen. Wählen Sie den Eintrag **EuroID Prüfung**. Führen Sie dann die Funktion **Rechtsklick| Funktionen| Portal** aus. Es öffnet sich das Webportal **EuroID Prüfung**

Die Prüfung kann im Reiter EuroID Prüfung selbst gestartet werden oder über den Automaten regelmäßig überprüft werden. Zudem bietet das Portal Einstellmöglichkeiten für die automatische Prüfung und das Sperren oder Melden bei der Belegerstellung.



Reiter EuroID Prüfung

Hier finden Sie die Funktionen für die interaktive Prüfung durch den Anwender.

XML Archiv

Mit einem Klick auf den Knopf [Verzeichnis](#) wird das Archiv aller bisheriger Anfragen geöffnet. Für jedes Jahr wird hier ein eigener Ordner geführt. In den Ordnern befinden sich die XML-Dateien die als Antwort vom Server des Bundeszentralamt für Steuern zur jeweiligen Anfrage eingegangen sind. Der Dateinamen ist nach folgendem Schema aufgebaut: InhaltEuroID_JJJJMMTThhmmss_Fehlercode.xml z.B. ATU1234568_2020090108104_200.xml. InhaltEuroID ist der Inhalt des Feldes EuroID beim Kunde. Daher können hier beliebige Zeichen, auch nicht Euro-Id-Konforme Zeichen stehen. Die Zeitangabe JJJJMMTThhmmss ist der Zeitpunkt der Prüfung. Sie können mit diesen Dateien jede Prüfung belegen.

0.0 EuroIDs prüfen

In dieser Zeile können Sie eine Übersicht über alle Kunden mit einer EuroID erhalten. Klicken Sie dazu auf [Kunden anzeigen](#). Das IFW ermittelt daraufhin die Kunden deren Feld **EuroID** nicht leer ist und das nicht mit DE beginnt und listet sie im unteren Bereich Tabellen-Eintrag) auf. Lesen Sie dazu bitte den Abschnitt **Tabellen-Eintrag**. Ist der Button [EuroIDs Prüfen](#) aktiv können Sie damit die Prüfung aller anstehender EuroIDs auslösen.

LiD.Nr.	Kundennummer	Name	EuroID	Info	Status	Letzte Prüfung	Funktionen
1	10079	Rubbe Wester (H&M) GmbH	AT1108918897	Die angefragte USt-IDNr. ist gültig	1.0	01.09.2020 16:12:53	Kunde anzeigen, EuroID Prüfen, Daten, XML, Log, Webbew
2	10463	Rubbe Wester (H&M) GmbH	FR10463897	Die angefragte USt-IDNr. ist gültig	1.0	01.09.2020 16:12:54	Kunde anzeigen, EuroID Prüfen, Daten, XML, Log, Webbew
3	10548	Rubbe Wester (H&M) GmbH	AT1108918897	Die angefragte USt-IDNr. ist ungültig. Sie war im Zeitraum von ... bis ... gültig (siehe Feld 'Gueltig_ab' und 'Gueltig_bis'). ErrorCode: 204	0.1	01.09.2020 16:12:55	Kunde anzeigen, EuroID Prüfen, Daten, XML, Log, Webbew
4	10569	Rubbe Wester (H&M) GmbH	AT1108918897	Die angefragte USt-IDNr. ist gültig	1.0	01.09.2020 16:12:55	Kunde anzeigen, EuroID Prüfen, Daten, XML, Log, Webbew
5	10598	Rubbe Wester (H&M) GmbH	AT1108918897	Die angefragte USt-IDNr. ist ungültig. Sie war im Zeitraum von ... bis ... gültig (siehe Feld 'Gueltig_ab' und 'Gueltig_bis'). ErrorCode: 204	0.1	01.09.2020 16:12:56	Kunde anzeigen, EuroID Prüfen, Daten, XML, Log, Webbew
6	10612	Rubbe Wester (H&M) GmbH	GG1108918897	Die angefragte USt-IDNr. ist gültig	1.0	01.09.2020 16:12:57	Kunde anzeigen, EuroID Prüfen, Daten, XML, Log, Webbew
7	10666	Rubbe Wester (H&M) GmbH	AT1108918897	Die angefragte USt-IDNr. ist gültig	1.0	01.09.2020 16:12:58	Kunde anzeigen, EuroID Prüfen, Daten, XML, Log, Webbew
8	10679	Rubbe Wester (H&M) GmbH	AT1108918897	Die angefragte USt-IDNr. ist gültig	1.0	01.09.2020 16:12:58	Kunde anzeigen, EuroID Prüfen, Daten, XML, Log, Webbew
9	10692	Rubbe Wester (H&M) GmbH	FR1108918897	Die angefragte USt-IDNr. ist gültig	1.0	01.09.2020 16:12:59	Kunde anzeigen, EuroID Prüfen, Daten, XML, Log, Webbew

0.1 EuroID ungültig

Wenn Kundendaten geprüft wurden, eine EuroID aber ungültig ist können diese Kunden mit einem Klick auf **Kunden anzeigen** in dieser Zeile angezeigt werden. Die Datensätze können auch direkt mit einem Klick auf **EuroIDs Prüfen** nachgeprüft werden. Wenn eine EuroID nicht mehr gültig ist sollte sie korrigiert oder aus dem Kundensatz gelöscht werden.

0.2 Fehler bei Serveranfrage | Fehlerhafte Daten | Unbekannte Fehler

In dieser Zeile werden Kundensätze angezeigt, bei denen es zu Fehlern bei der Anfrage gekommen ist. Oftmals kann hier mit einer Nachprüfung die Fehler behoben werden. Gegebenfalls müssen die EuroIDs von den Kunden korrigiert werden.

1.0 EuroID gültig

Hier werden alle Kundensätze geladen mit einer validierten EuroID. Sie kBei Bedarf können hier alle erfolgreichen Prüfungen wiederholt werden, auch wenn die Prüfung noch gültig ist.

Tabellen-Eintrag

Immer wenn Kundendaten mit dem Knopf **Kunden anzeigen** geladen werden wird im unteren Bereich des Portals eine Tabelle erstellt. Die Kunden sind darin nach Kundennummer sortiert. Nutzen Sie den Pagenselktor und den Scrollslider um durch die Liste zu navigieren.

Rot hinterlegte Kunden haben keine gültige EuroID oder deren letzte Prüfung liegt weiter zurück als unter **Einstellungen** angegeben ist (Default 180 Tage).

LiD.Nr.	Kundennummer	Name	EuroID	Info	Status	Letzte Prüfung	Funktionen
1	10079	Rubbe Wester (H&M) GmbH	AT10463897	Die angefragte USt-IDNr. ist gültig	1.0	01.09.2020 16:12:53	Kunde anzeigen, EuroID Prüfen, Daten, XML, Log, Webbew
2	10463	Rubbe Wester (H&M) GmbH	FR10463897	Die angefragte USt-IDNr. ist gültig	1.0	01.09.2020 16:12:54	Kunde anzeigen, EuroID Prüfen, Daten, XML, Log, Webbew
3	10548	Rubbe Wester (H&M) GmbH	AT10463897	Die angefragte USt-IDNr. ist ungültig. Sie war im Zeitraum von ... bis ... gültig (siehe Feld 'Gueltig_ab' und 'Gueltig_bis'). ErrorCode: 204	0.1	01.09.2020 16:12:55	Kunde anzeigen, EuroID Prüfen, Daten, XML, Log, Webbew
4	10569	Rubbe Wester (H&M) GmbH	AT10463897	Die angefragte USt-IDNr. ist gültig	1.0	01.09.2020 16:12:55	Kunde anzeigen, EuroID Prüfen, Daten, XML, Log, Webbew

- **Kunden anzeigen** Damit öffnen Sie direkt den Kundendatensatz im IFW und können ihn auch

bearbeiten. Korrigieren oder löschen Sie damit die Eurold. Sie können einen Kunden aus der Prüfung ausnehmen, indem Sie das Feld Eurold in der Kundenmaske löschen.

- **EuroID Prüfen** Mit dieser Funktion kann speziell für einen Kunden eine Prüfung der EuroID gestartet werden.
- **Daten** Damit können Sie die Daten die empfangen wurden JSON String einsehen
- **XML** Die XML-Datei der letzten Prüfung wird direkt mit dem Standard-Programm für XML geöffnet. Legen Sie hier in Windows ein entsprechenden Standard fest).
- **LOG** Ein Verlauf über alle Aktionen zu einem Kunden in diesem Webportal.
- **Webbew** Datensatz der letzten Prüfung

Reiter Host

Über den Host erfolgt die EuroID Prüfung beim Speichern von Kundensätzen. Dazu müssen unter **Einstellungen** die **Gateway Einstellungen** getroffen sein und das Plugin **Automatische Eurold-Prüfung, beim Speichen von Kundensätzen** aktiviert sein.

Wenden Sie sich für die Konfiguration an Ihren Systembetreuer.

The screenshot shows the 'Host' tab of a web application interface. At the top, there are navigation tabs: 'EuroID Prüfung', 'Comlog', 'Host', 'Einstellungen', and 'Automat'. Below the tabs, the URL 'http://172.16.16.172/gateway/gateway.php ifw_euroid_pruefung' is displayed. The main area contains a log table with three columns: a green header '1.listening', a green header '2.listening', and a white header '3'. The log entries are as follows:

	1.listening	2.listening	3
1	16:38:15 0ms	start listening slot 2 lc:0 t:12	
2	16:38:15 46ms	start listening slot 1 lc:0 t:9	
3	16:38:15 115ms	send watchdog ("success":true,"slot":1,"data":{"action":"register","success":true,"data":{"answer":"ok"},"connection":{"SERVER_ADDR":"80.149.86.54","REMOTE_ADDR":"172.16.16.19","HTTP_USER_AGENT":"Mozilla/5.0 (Windows NT 6...	

Below the log, there is an 'antwort' field and three buttons: 'Server On/Off', 'ping', and 'clear log'. A small 'c' is visible at the bottom left of the screenshot.

Reiter Einstellungen

Einstellungen

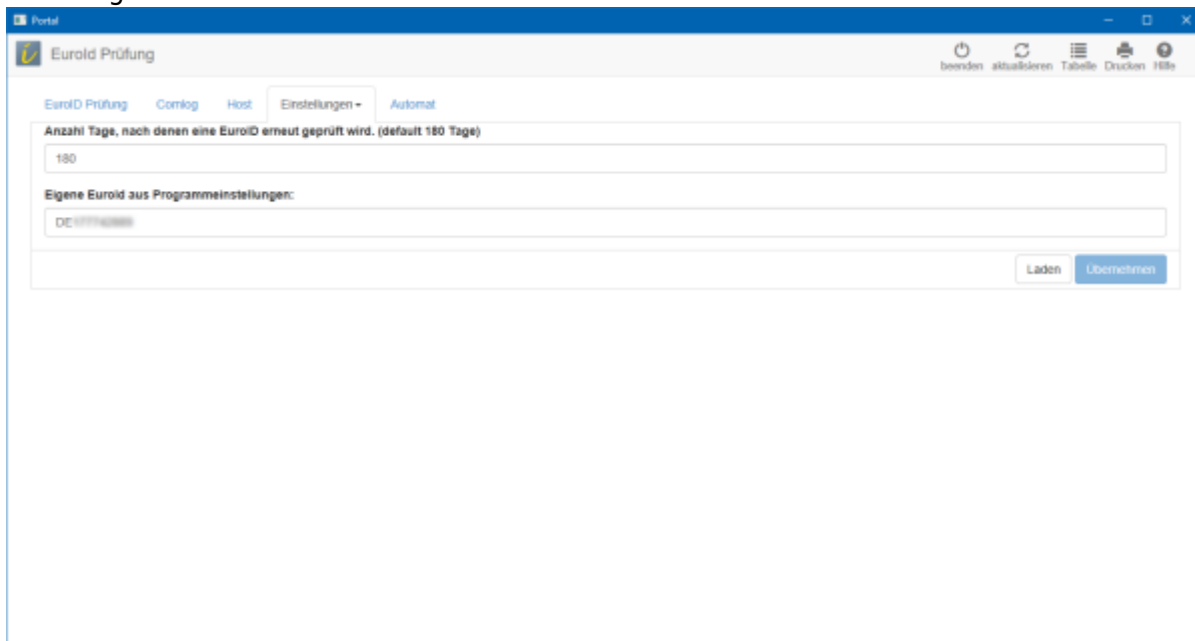
Prüfzeitraum zurück in Tagen

Hier kann angegeben werden, wann eine erneute Prüfung erfolgen soll. Dies beeinflusst die Automatik und den Bereich **0.0 EuroIDs Prüfen** im Reiter **EuroID Prüfung**.

Eigene Eurold aus Programmeinstellungen

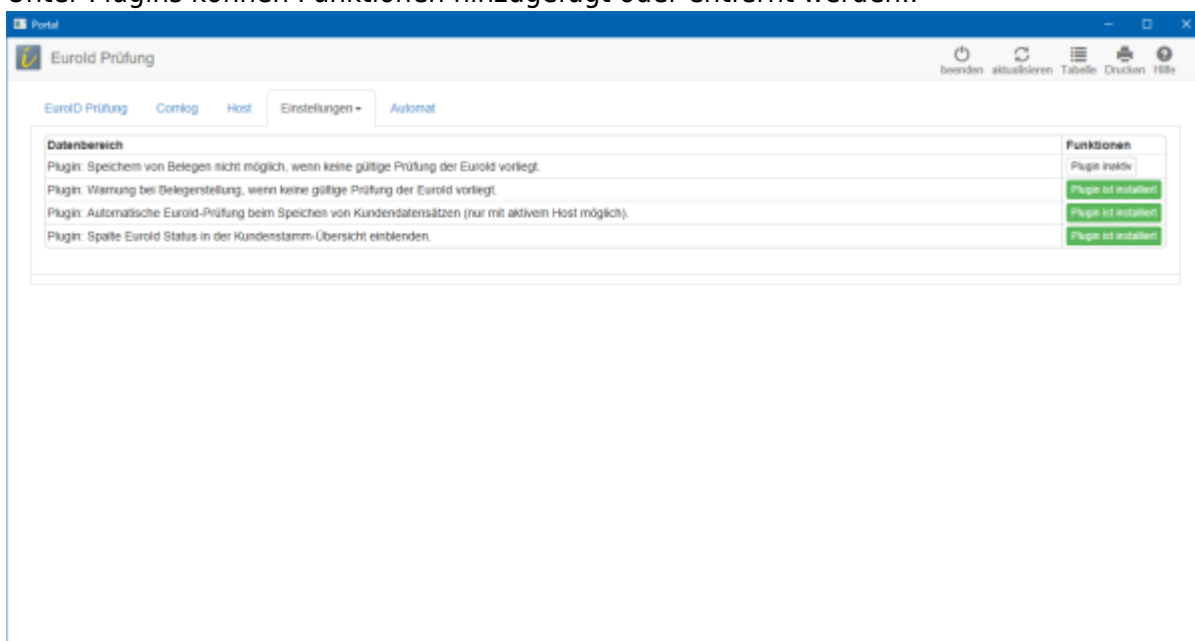
Hier wird die EuroID angezeigt, die im IFW unter **Programmeinstellungen| Firmenadresse**

hinterlegt ist.



Plugins

Unter Plugins können Funktionen hinzugefügt oder entfernt werden..



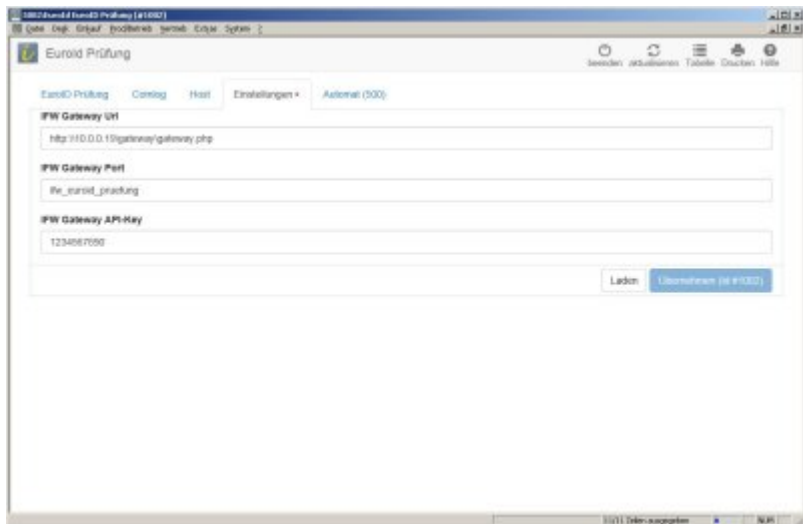
- Plugin: Speichern von Belegen nicht möglich, wenn keine gültige Prüfung der Eurold vorliegt.
- Plugin: Warnung bei Belegerstellung, wenn keine gültige Prüfung der Eurold vorliegt.
- Plugin: Automatische Eurold-Prüfung beim Speichern von Kundendatensätzen (nur mit aktivem Host möglich).
- Plugin: Spalte Eurold Status in der Kundenstamm-Übersicht einblenden.

Installieren Sie das gewünschte Plugin durch klick auf <keyb>Plugin inaktiv</keyb>, bzw deinstallieren Sie es durch Klick auf <keyb>Plugin ist installiert</keyb>.

Gateway Einstellungen

In dieser Einstellung wird die Konfiguration für den Host eingetragen.

Für den Host kann XAMPP verwendet werden. Für das Beispiel ist Xampp auf einem PC mit der IP 10.0.0.19 installiert. In dessen Verzeichnis c:\xampp\htdocs\gateway\gateway.php aufgerufen wird.



Reiter Automat

Hier finden Sie die Angaben zur zyklischen Prüfung der Eurolds. Klicken Sie auf <keyb>ausführen</keyb> um den Vorgang sofort zu starten.

Um die automatische Prüfung zu starten klicken Sie auf <keyb>aktivieren</keyb> und auf <keyb>Start</keyb>. Mit <keyb>Stop</keyb> können Sie die automatische Prüfung anhalten. Um einen anderen Intervall einzustellen wenden Sie sich bitte an Ihren Systembetreuer.

Bezeichnung	letzte Ausführung	Ausführung in	Intervall	Status	Dauer ms	Funktionen		
EuroID Prüfung	30.03.2020 11:46:40	0	3600s 08:00-20:00 MoDiMiDoFr	aktiv	0	ausführen	aktivieren	deaktivieren
Reboot		0	02:55:00 DiMiDoFrSa	aktiv	0	ausführen	aktivieren	deaktivieren

Start Stop

Fehlermeldungen

Fehlercodes

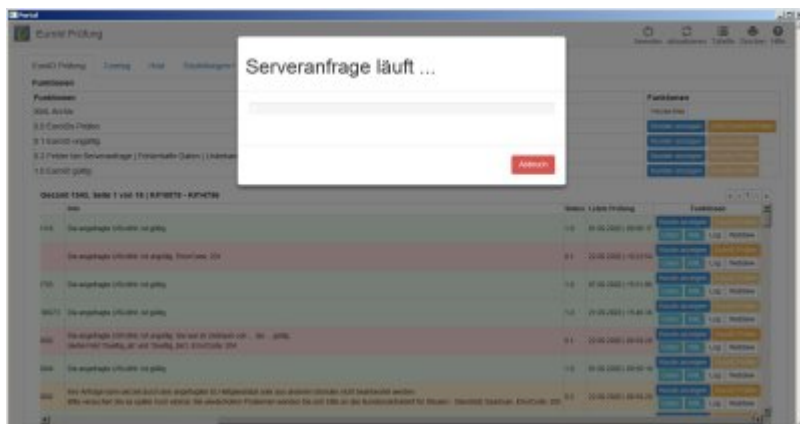
Zu jeder Prüfung wird vom Bundeszentralamt für Steuern eine Fehler bzw. Antwortcode gesendet. Quelle [Bundeszentralamt für Steuern, Bestätigungscodes](#).

ErrorCode	Beschreibung
200	Die angefragte USt-IdNr. ist gültig.
201	Die angefragte USt-IdNr. ist ungültig.

ErrorCode	Beschreibung
202	Die angefragte USt-IdNr. ist ungültig. Sie ist nicht in der Unternehmerdatei des betreffenden EU-Mitgliedstaates registriert. Hinweis: Ihr Geschäftspartner kann seine gültige USt-IdNr. bei der für ihn zuständigen Finanzbehörde in Erfahrung bringen. Möglicherweise muss er einen Antrag stellen, damit seine USt-IdNr. in die Datenbank aufgenommen wird.
203	Die angefragte USt-IdNr. ist ungültig. Sie ist erst ab dem ... gültig (siehe Feld 'Gueltig_ab').
204	Die angefragte USt-IdNr. ist ungültig. Sie war im Zeitraum von ... bis ... gültig (siehe Feld 'Gueltig_ab' und 'Gueltig_bis').
205	Ihre Anfrage kann derzeit durch den angefragten EU-Mitgliedstaat oder aus anderen Gründen nicht beantwortet werden. Bitte versuchen Sie es später noch einmal. Bei wiederholten Problemen wenden Sie sich bitte an das Bundeszentralamt für Steuern - Dienstsitz Saarlouis.
206	Ihre deutsche USt-IdNr. ist ungültig. Eine Bestätigungsanfrage ist daher nicht möglich. Den Grund hierfür können Sie beim Bundeszentralamt für Steuern - Dienstsitz Saarlouis - erfragen.
207	Ihnen wurde die deutsche USt-IdNr. ausschliesslich zu Zwecken der Besteuerung des innergemeinschaftlichen Erwerbs erteilt. Sie sind somit nicht berechtigt, Bestätigungsanfragen zu stellen.
208	Für die von Ihnen angefragte USt-IdNr. läuft gerade eine Anfrage von einem anderen Nutzer. Eine Bearbeitung ist daher nicht möglich. Bitte versuchen Sie es später noch einmal.
209	Die angefragte USt-IdNr. ist ungültig. Sie entspricht nicht dem Aufbau der für diesen EU-Mitgliedstaat gilt. (Aufbau der USt-IdNr. aller EU-Länder)
210	Die angefragte USt-IdNr. ist ungültig. Sie entspricht nicht den Prüfziffernregeln die für diesen EU-Mitgliedstaat gelten.
211	Die angefragte USt-IdNr. ist ungültig. Sie enthält unzulässige Zeichen (wie z.B. Leerzeichen oder Punkt oder Bindestrich usw.).
212	Die angefragte USt-IdNr. ist ungültig. Sie enthält ein unzulässiges Länderkennzeichen.
213	Die Abfrage einer deutschen USt-IdNr. ist nicht möglich.
214	Ihre deutsche USt-IdNr. ist fehlerhaft. Sie beginnt mit 'DE' gefolgt von 9 Ziffern.
215	Ihre Anfrage enthält nicht alle notwendigen Angaben für eine einfache Bestätigungsanfrage (Ihre deutsche USt-IdNr. und die ausl. USt-IdNr.). Ihre Anfrage kann deshalb nicht bearbeitet werden.
216	Ihre Anfrage enthält nicht alle notwendigen Angaben für eine qualifizierte Bestätigungsanfrage (Ihre deutsche USt-IdNr., die ausl. USt-IdNr., Firmenname einschl. Rechtsform und Ort). Es wurde eine einfache Bestätigungsanfrage durchgeführt mit folgendem Ergebnis: Die angefragte USt-IdNr. ist gültig.
217	Bei der Verarbeitung der Daten aus dem angefragten EU-Mitgliedstaat ist ein Fehler aufgetreten. Ihre Anfrage kann deshalb nicht bearbeitet werden.
218	Eine qualifizierte Bestätigung ist zur Zeit nicht möglich. Es wurde eine einfache Bestätigungsanfrage mit folgendem Ergebnis durchgeführt: Die angefragte USt-IdNr. ist gültig.
219	Bei der Durchführung der qualifizierten Bestätigungsanfrage ist ein Fehler aufgetreten. Es wurde eine einfache Bestätigungsanfrage mit folgendem Ergebnis durchgeführt: Die angefragte USt-IdNr. ist gültig.
220	Bei der Anforderung der amtlichen Bestätigungsmitteilung ist ein Fehler aufgetreten. Sie werden kein Schreiben erhalten.
221	Die Anfragedaten enthalten nicht alle notwendigen Parameter oder einen ungültigen Datentyp. Weitere Informationen erhalten Sie bei den Hinweisen zum Schnittstelle - Aufruf.

ErrorCode	Beschreibung
999	Eine Bearbeitung Ihrer Anfrage ist zurzeit nicht möglich. Bitte versuchen Sie es später noch einmal.

Serveranfrage läuft



Das IFW hat die Anfrage an den Server des Bundeszentralamt für Steuer abgesetzt, und wartet auf Antwort. Sollte diese Meldung nicht nach kurzer Zeit wieder verschwinden, prüfen Sie ob deren Server aktiv ist, indem Sie den Link [Link zur manuellen Prüfung](#) anklicken und eine manuelle Prüfung durchführen.

Sollte die Meldung nicht verschwinden obwohl deren Server aktiv ist brechen Sie im IFW den Vorgang und lösen ihn erneut aus. Ggf. beenden Sie das Portal und starten Sie es erneut. (Portal und Host).

From:
[IFW Wiki - www.wiki.ifw.de](http://www.wiki.ifw.de)

Permanent link:
https://wiki.ifw.de/wiki/doku.php?id=zusatzmodule:umsatzsteuer_id_pruefung&rev=1600935372

Last update: **24.09.2020 10:16**

