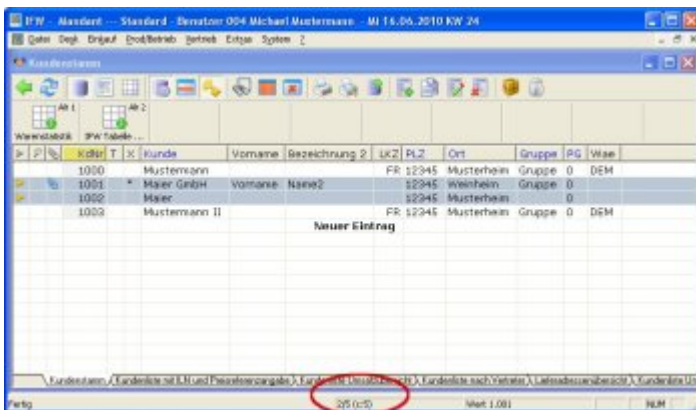


Selektionsfunktion, Filterfunktionen



Selektierte Datensätze sind blau hinterlegt und mit einem gelben Dreieck markiert. So hervorgehobene Datensätze werden gemeinsam bearbeitet oder ausgedruckt. Die Anzahl der selektierten Datensätze wird am unteren Rand des IFW Fenster angezeigt.

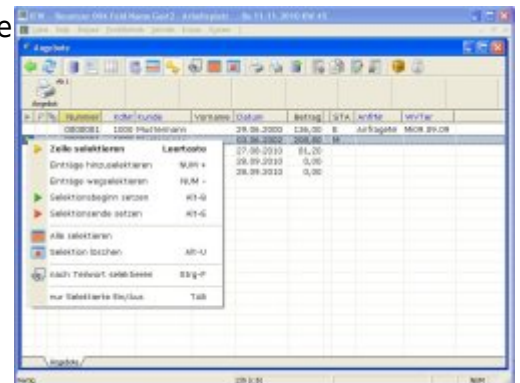
Am einfachsten selektieren Sie einen Datensatz, indem Sie die Taste **Leer** drücken. Sie können auch ganze Blöcke oder nach freien Kriterien (**Multiselektion**) markieren.

Am unteren Rand wird die Anzahl Datensätze angezeigt. Die erste Zahl ist die Position des Auswahlbalkens, die zweite gibt die Anzahl Datensätze an. Schalten Sie mit der Taste **Tab** auf "nur selektierte" um und verfahren Sie den Auswahlbalken. dann wird die Anzahl selektierte Datensätze angegeben.

Selektionfunktionen in der Auswahlliste

Die im folgenden beschriebenen Selektionsfunktionen erhalten Sie wenn Sie auf der ersten Spalte eines Datensatzes mit der rechten Maustaste klicken.

Am Ende des Artikels finden Sie eine Liste der Tastenbelegung der Selektionsfunktionen



Kontextmenü

einzelne Datensätze selektieren

Klicken Sie in der ersten Spalte auf den Datensatz. Der Datensatz wird daraufhin hervorgehoben (blauer Hintergrund) dargestellt. In der ersten Spalte erscheint ein Markierungsdreieck. Klicken Sie noch einmal auf dieselbe Stelle, so wird der Datensatz wieder deselektiert. Klicken Sie so nacheinander auf die Datensätze die Sie selektieren möchten. Alternativ suchen Sie den gewünschten Datensatz und drücken Sie die Taste **Leer**. Der Datensatz wird daraufhin hervorgehoben (blauer Hintergrund) dargestellt. Betätigen Sie die Taste **Leer** noch einmal, so wird der Datensatz wieder deselektiert.

Nummer	Kultur/Kunde	Vorname	Datum	Betrag	STA	Land/Kr	W/Tar
1808081	1000	Hilfemann	28.05.2008	236,80	E	Land/Kr	1405-09-08
1808082	1000	Hilfemann	28.05.2008	236,80			
1808083	1000	Hilfemann	27.08.2018	80,00			
1808084			28.05.2018	8,80			
1808085			28.05.2018	8,80			

aufeinanderfolgende Datensätze selektieren

Klicken Sie in der ersten Spalte auf den ersten Datensatz den Sie selektieren möchten. Damit bilden Sie einen "Ankerpunkt" um den herum Sie weitere Datensätze selektieren können. Halten Sie dazu die Taste **Shift** gedrückt und klicken Sie auf einen anderen Datensatz. (oberhalb oder unterhalb des Ankerpunktes). Daraufhin werden alle dazwischenliegenden Datensätze selektiert, außerhalb liegende Datensätze deselektiert. Sie können den Vorgang wiederholen und einen neuen Ankerpunkt setzen und dann mit der **Shift** weitere Bereiche selektieren.

Alternativ benutzen Sie **Shift**+**↓** bzw. **Shift**+**Bild ↓**-Taste um mehrere aufeinanderfolgende Datensätze zu selektieren.

Um die Markierung wieder zu entfernen (deselektieren) drücken Sie **Shift**+**↑** oder **Shift**+**Bild ↑**.

einen Datensatzblock selektieren

Klicken Sie in der ersten Spalte auf den ersten Datensatz den Sie selektieren möchten. Halten Sie nun die Taste **Shift** gedrückt und klicken Sie auf einen anderen Datensatz. Daraufhin werden alle dazwischenliegenden Datensätze ebenfalls selektiert.

Alternativ wählen Sie den Datensatz, mit dem der Block beginnen soll mit dem Auswahlbalken aus und drücken Sie die Tastenkombination **Alt**+**B** (Blockbeginn). Daraufhin beginnt das IFW alle folgenden Datensätze bis zum *Blockende* zu selektieren. Dies kann je nach Umfang der Kartei eine gewisse Zeit dauern. Sie können den Selektionslauf auch durch Drücken einer beliebigen Taste unterbrechen. Positionieren Sie dann den Auswahlbalken auf dem letzten Datensatz und drücken Sie **Alt**+**E** (Blockende) um das Blockende zu markieren. Sollten Sie den Blockbeginn hinter den Datensatz des Blockendes setzen, so werden alle Datensätze deselektiert.

Hinweis:

- zur Blockdefinition muss auch das Blockende definiert werden.
- nach der Blockdefinition sind nur noch die Datensätze innerhalb des Blocks selektiert. Alle anderen wurden deselektiert.
- Es kann nur eine Blockdefinition geben.
- Der erste Datensatz des Blocks ist mit einem grünen Dreieck markiert.
- Der letzte Datensatz des Blocks ist mit einem roten Dreieck markiert.
- Nach der Blockdefinition können weitere Datensätze hinzuselektiert

werden.

Umschalten zwischen selektierte Datensätze und alle Datensätze

Drücken Sie die Taste **Tab** um nur die Selektierten oder alle Datensätze zu sehen.

Einen Datensatz deselektieren

Positionieren Sie auf einem selektierten Datensatz und drücken Sie die Taste **Leer**.

Alle Datensätze deselektieren

Die Tastenkombination **Alt-U** in der Auswahlliste deselektiert alle Datensätze.

Multiselektion: Selektieren nach frei wählbaren Kriterien

Datensätze können auch nach Feldinhalt selektiert oder deselektiert werden. Öffnen Sie dazu eine Auswahlliste (z.B. den Kundenstamm) und drücken Sie auf dem **Ziffernblock** die Taste **+** (hinzuselektieren) bzw. die Taste **-** (aus Selektion entfernen). Daraufhin öffnet sich die Maske der Kartei. Sie können nun auf beliebigen Feldern Selektionsbedingungen setzen. Positionieren Sie dazu den Cursor auf das gewünschte Feld und betätigen Sie die Taste **F4**. Wählen Sie aus der angebotenen Liste eine Selektionsbedingungen aus. Das Feld wird mit der gesetzten Bedingung markiert. Geben Sie dann Wert oder den Text ein gegen den verglichen werden soll. Wenn Sie auf mehreren Felder der Maske Bedingungen setzen, so werden bei der Suche nur solche Datensätze erkannt, die **alle** Bedingungen gleichzeitig erfüllen (logische UND Verknüpfung).

Selektionsbedingungen / Filterregeln:



Vergleich abgeschaltet	Schaltet den Vergleich auf dem aktuellen Feld aus
= gleich	Der Datensatz wird selektiert wenn der Wert im Feld gleich dem eingegebene Wert ist. Es können sowohl Zahlenwerte als auch Zeichen oder Datumsangaben verglichen werden. Bsp. Alle Offenen Posten, deren Mahnstufe gleich 1 ist. Es läßt sich damit auch prüfen ob ein Feld leer ist.
T Text enthalten	Der Datensatz wird selektiert wenn der Text im Feld den eingegebenen Text enthält. Es wird nach einer Zeichenfolge gesucht. Es kann in Textfeldern, Fließtextfeldern und Kennzeichenfeldern verwendet werden. Bsp.: Alle Datensätze, die "GmbH" im Feld Namen haben.
~T Text nicht enthalten	Der Datensatz wird selektiert wenn der Text nicht enthalten ist. Es wird nach einer Zeichenfolge gesucht. Es kann in Textfeldern, Fließtextfeldern und Kennzeichenfeldern verwendet werden. Bsp.: Alle Datensätze, die nicht "GmbH" im Feld Namen haben.
Z eines der Zeichen enthalten (oder)	Der Datensatz wird selektiert, wenn eines der angegebenen Zeichen enthalten ist. Es wird nach einer Zeichenfolge gesucht. Es kann in Textfeldern, Fließtextfeldern und Kennzeichenfeldern verwendet werden.
~Z keines der Zeichen enthalten	Der Datensatz wird selektiert, wenn keines der angegebenen Zeichen enthalten ist. Es wird nach einer Zeichenfolge gesucht. Es kann in Textfeldern, Fließtextfeldern und Kennzeichenfeldern verwendet werden.
&Z alle der Zeichen enthalten	Der Datensatz wird selektiert, wenn alle angegebenen Zeichen enthalten sind. Die Reihenfolge der Zeichen wird nicht berücksichtigt. Es kann in Textfeldern, Fließtextfeldern und Kennzeichenfeldern verwendet werden.
> größer	Der Datensatz wird selektiert wenn der Wert im Feld größer als der eingegebene Wert ist. Es können Zahlenwerte oder Datumsfelder verglichen werden. Bsp.: Alle Artikel, deren Bestand größer als die eingegebene Menge ist.
>= größer gleich	Der Datensatz wird selektiert wenn der Wert im Feld größer oder gleich dem eingegebenen Wert ist. Es können Zahlenwerte oder Datumsfelder verglichen werden. Bsp.: Alle Rechnungen, deren Summe größer oder gleich der angegebene Zahl sind.
< kleiner	Der Datensatz wird selektiert wenn der Wert im Feld kleiner als der eingegebene Wert ist. Es können Zahlenwerte oder Datumsfelder verglichen werden. Bsp.: Alle Artikel, deren Bestand kleiner als die eingegebene Menge ist.
≤ kleiner gleich	Der Datensatz wird selektiert wenn der Wert im Feld kleiner oder gleich dem eingegebenen Wert ist. Es können Zahlenwerte oder Datumsfelder verglichen werden. Bsp.: Alle Rechnungen, deren Summe kleiner oder gleich der angegebene Zahl sind.
% 1% genau	Selektion, wenn der Wert nicht mehr als 1% von der Vorgabe abweicht. Bsp.: Alle Artikel , die im EK 100.-Eur \pm 1% kosten (99Eur bis 101 Eur)
% 3% genau	siehe 1% genau
% 5% genau	siehe 1% genau
% 10% genau	siehe 1% genau
% 30% genau	siehe 1% genau
% 50% genau	siehe 1% genau

Hinweis:In der IFW Classic Version unterscheiden sich einige Selektionsbedingungen:

- **& bitweise UND:** Binäre UND Prüfung des Feldinhaltes. Bsp.: Wird hier 5 vorgegeben so werden alle Datensätze, die 1 oder 4 enthalten, selektiert.
- **U zeichenweise UND:** entspricht &Z
- **Ü zeichenweise NICHT UND:** entspricht ~Z

Sind Sie mit den gesetzten Bedingungen in der Maske zufrieden, so drücken Sie die Taste **F2**. Nach einer Sicherheitsabfrage beginnt das IFW die Kartei nach den gesetzten Bedingungen zu durchsuchen und markiert, bzw. entmarkiert die gefundenen Datensätzen. Sie können nacheinander mehrere Selektionsläufe ausführen, um die gesuchten Datensätze herauszufiltern.

Selektion nach leeren Feldern

Gehen Sie wie oben beschrieben vor. Drücken Sie auf dem gewünschten Feld **F4** und wählen Sie "=" . Lassen Sie das Feld leer und drücken Sie **F2** um den Selektionslauf zu starten. Das IFW markiert nun alle Datensätze, die in dem Feld nichts enthalten.

Selektion nach bestimmten Wortanfang

Diese Funktion wird nur in der klassischen Oberfläche unterstützt. Wechseln Sie zuerst in die klassische IFW Oberfläche. Öffnen Sie dann die gewünschte Datenbank (z.B. den Kundenstamm) und wählen Sie einen Sortierpfad. Führen Sie dann den Menüpunkt **Extras| Daten selektieren| Wortanfang selektieren** aus. Geben Sie den gewünschten Wortanfang ein und drücken Sie **Eingabe**. das IFW selektiert alle Datensätze mit dem selben Wortanfang.

Selektion doppelter Einträge (Doubletten)

Diese Funktion wird nur in der klassischen Oberfläche unterstützt. Wechseln Sie zuerst in die klassische IFW Oberfläche. Öffnen Sie dann die gewünschte Datenbank (z.B. den Kundenstamm) und wählen Sie einen Sortierpfad. Führen Sie dann den Menüpunkt **Extras| Daten selektieren| Wortanfang selektieren** aus. Geben Sie in das Eingabefeld "@d" ein und drücken Sie **Eingabe**. Das IFW selektiert alle Datensätze mit dem selben Inhalt im gewählten Sortierpfad.

Tastenbelegung der Selektionsfunktion

Zur Selektion muss eine Auswahlliste geöffnet sein.

Leer	Selektiert / deselektiert einen einzelnen Datensatz
Shift+↓	Selektiert einzelne, untereinanderstehende Datensätze
Shift+↑	Deselektiert einzelne, übereinanderstehende Datensätze
Shift+Bild↓	Selektiert seitenweise die untereinanderstehenden Datensätze
Shift+Bild↑	Deselektiert seitenweise die übereinanderstehenden Datensätze

Alt+B	Blockbeginn, selektiert alle nachfolgenden Datensätze bis zum Blockende
Alt+E	Blockende, es werden alle Datensätze zwischen hier und dem Blockbeginn selektiert.
Alt+U	Alle Datensätze deselektieren
Tab	Schaltet zwischen "alle Datensätze sichtbar" und "nur selektierte sichtbar" um.
Strg+Leer	Deselektiert einen Datensatz wenn nur selektierte sichtbar sind.
Shift+Bild↑	Deselektiert seitenweise die oberhalb stehenden Datensätze
Shift+Bild↓	Selektiert seitenweise die unterhalb stehenden Datensätze
+ (Ziffernblock)	Multiselektion. Es werden Daten nach frei wählbaren Kriterien hinzuselektiert . Es öffnet sich die leere Maske. (IFW Classic: Beachten Sie die Statuszeile am unteren Rand.)
- (Ziffernblock)	Multiselektion. Es werden Daten nach frei wählbaren Kriterien deselektiert . (IFW Classic: Beachten Sie die Statuszeile am unteren Rand.)

weitere Selektionsfunktion im Makromenü

Weitere Selektionsfunktionen finden Sie im Makromenü der Auswahlliste. "Rechtsklick| Funktionen| Selektionsfunktionen" oder "Rechtsklick| Funktionen| Makro IFW 3.0| Selektionsfunktionen".

Hier können Sie:

- Selektion speichern
- Selektion wiederherstellen
- Selektion umkehren
- Selektion übertragen

[selektion](#), [filter](#), [markieren](#), [komfortfunktionen](#)

From:
[IFW Wiki - www.wiki.ifw.de](http://www.wiki.ifw.de)

Permanent link:
<https://wiki.ifw.de/wiki/doku.php?id=anwender:bedienelemente:selektionsfunktionen>

Last update: **15.11.2024 12:02**

